

# הממשק המודרני בגידול פרות לחלב ועגלים לבשר, והשפעתו על צער בעלי חיים והכשרות

כנס מדעי הבקר ה 29  
ד' בכסלו תשע"ח, 22.11.17

דוד אייגנר

מכון התורה והארץ

# כך גידלו עד לא מזמן...



# יחד עם זה...

- ▶ בשנת 1927 הייתה התפרצות של אלח דם מדמם בתואים (ג'מוסים) באזור החולה והתמותה הגיעה ל-30%. הבהמות שנותרו חוסנו באמצעות חומר חיסון שהוכן במעבדה ביפו והתוצאות היו טובות מאוד.
- ▶ דו"ח המחלקה הוטרינרית לשנת 1926: "תחלואה בעופות היא הגורם המרכזי שאינו מאפשר גידול עופות בארץ באופן מסחרי, כל מגפה בעופות גורמת נזקים עצומים". (ד"ר עמי נריה- רפואה וטרינרית בארץ ישראל - חמישים שנות רפואה וטרינרית 1917-1967 עמ' 27)

# נושאי ההרצאה

- ▶ ההנחה היא שאחד המדדים המרכזיים לבחון את רווחת בעלי החיים בגידול היא מצבם הכשרותי בשחיטה.
- ▶ השפעת הממשק על הכשרות.
- ▶ השפעת הממשק על צער בעלי חיים.

בס"ד  
הרבנות הראשית  
בית שמש

**תעודת כשרות למהדרין**

אם מאשרים בזה כי:  
בהגלה  
כתובת

קוסדת תחת הסגחתנו ומתנהלת קס"א תוראותינו  
לכל חנוע לענייני כשרות מהדרין (גלאט)

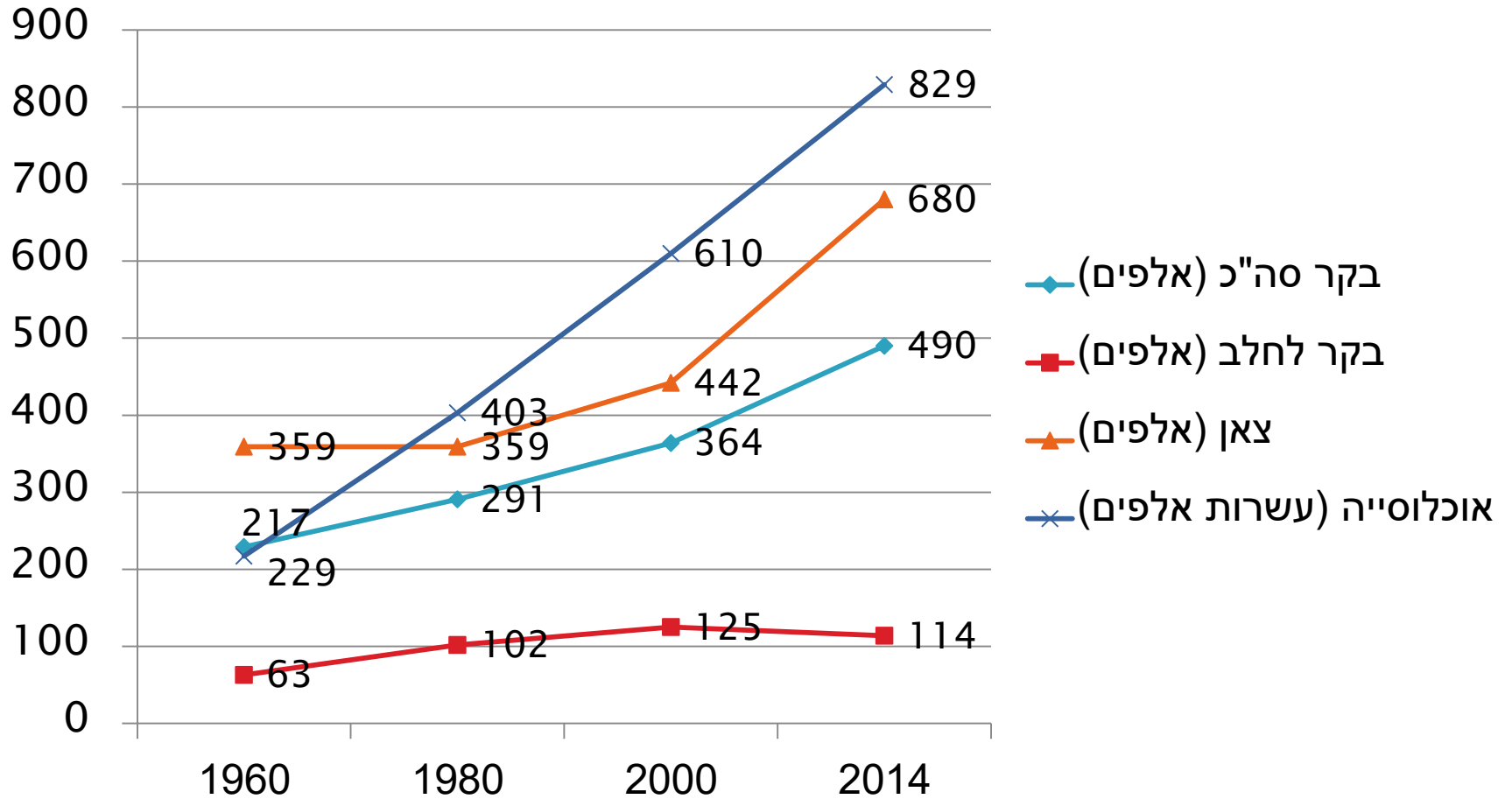
נספה בתאריך  
כתה יסת עד  
טס הסגנית  
עלטון תתיסר

תעודה זו תישא רשומה הבלעדי של הרבנות הראשית בית שמש והיא  
קשורה לקהילה חזקה בכל ענין שיתקבצו אצל לרבו.  
הרבנות הראשית רח"א אבא נעסרת 1, סוף כשרות, טל. 02-9951361

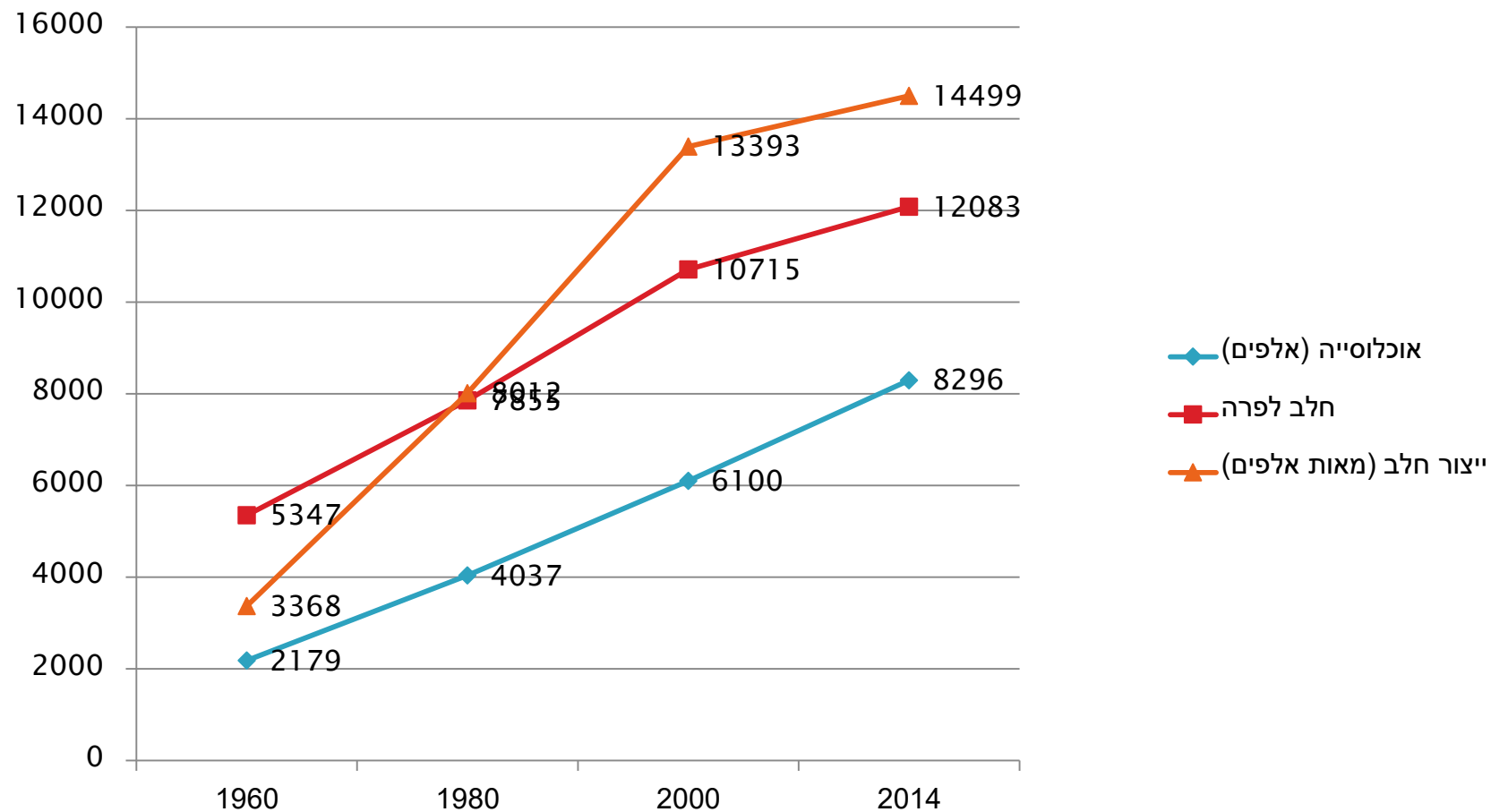
אין לצלם תעודה זו

מגמות בגידול  
בקר וצאן לחלב  
ובשר

# בקר בסה"כ



# מגמות בייצור חלב ב-50 השנים האחרונות



מקור הנתונים: למ"ס



משרד החקלאות ופיתוח הכפר  
השירותים הווטרינריים ובריאות המקנה



היקף השחיטה:

שחיטת בקר בישראל שנים 2006-2015

2008	2009	2010	2011	2012	2013	2014	2015	בית המטבחים
884	1,463	1,297	1,562	2,294	2,393	2,582	2,934	אוס-אל-פאחס
2,057	2,314	2,222	1,882	1,948	2,031	2,153	2,088	באר-שבע
28,394	32,152	40,083	41,376	34,250	33,873	39,239	40,468	בקר-תנובה
7,589	6,499	16,516	25,768	32,510	45,800	48,708	58,455	דיר-אל-אסד
1,436	1,678	1,211	1,128	1,395	-	-	-	חדרה
9,781	14,125	11,129	9,268	9,155	2,413	-	-	חולון
5,155	9,795	14,533	16,101	17,321	18,063	18,952	22,798	חיפה
--	1,979	5016	5016	3,254	5,312	7,006	4,312	טירה
5,353	7,222	97	97	2	11	429	51	ירכא-הצפון
18,525	0	0	0	0	0	-	-	מרבק
645	703	553	589	650	587	512	512	מגדל שמש
2,509	2,474	1,995	591	2,156	2,504	2,128	2,714	נצרת
4,267	2,244	0	0	0	0	-	-	נתניה
404	575	1,012	772	863	1,793	2,567	2,734	רהט
7,812	9,877	0	0	0	1,215	2,850	3,660	שפרעם
94,811	93,100	95,664	104,150	105,798	115,995	127,126	140,726	סה"כ



# שחיטת צאן (מדווחת...)

## שחיטת צאן בישראל 2006-2015

2006	2007	2008	2009	2010	2011	2012	2013	2014	2015	בית מטבחים
176	661	5,293	3,951	4,499	4,825	3,521	1,878	1,324	1,826	אום-אל-פאחם
3,007	2,036	1,343	1,709	1,556	1,383	2,025	1,524	7,954	1,663	באר-שבע
0	0	0	0	12,462	14,863	14,210	26,376	24,658	15,184	בקר תנובה
38,955	40,512	38,864	19,219	41,702	60,094	75,760	82,742	94,360	106,237	דיר-אל-אסד
1,292	1,254	1,061	1,145	835	419	650	0	-	-	חדרה
13,687	12,925	15,648	19,758	17,216	12,357	1,089	6,949	-	-	חולון
1,887	909	1,771	3,423	7,894	6,803	10,203	17,360	30,577	27,575	חיפה
2,088	4,276	16,750	10,824	4,632	35	0	0	-	-	ירושלים-עטרות
5,521	5,345	3,551	13,493	5,927	66	622	298	892	593	ירכא-הצפון
1,022	622	671	545	349	299	351	114	56	29	מגדל-שמס
36,613	33,990	24,465	0	0	0	0	0	-	-	מרבק
11,582	12,328	11,109	11,031	7,730	7,323	7,304	7,114	6,810	8,929	נצרת
5,503	4,945	4,183	2,252	0	0	0	0	-	-	נתניה
753	417	595	291	298	338	324	691	413	206	רהט
5,228	13,414	15,614	12,851	0	0	0	9,194	11,438	13,486	שפרעם
0	0	0	0	1,214	6035	4,475	6,769	11,658	10,383	טירה
127,314	133,634	140,918	100,492	106,314	114,840	120,534	161,009	190,140	186,111	סה"כ

# נתוני טריפות ופסילות

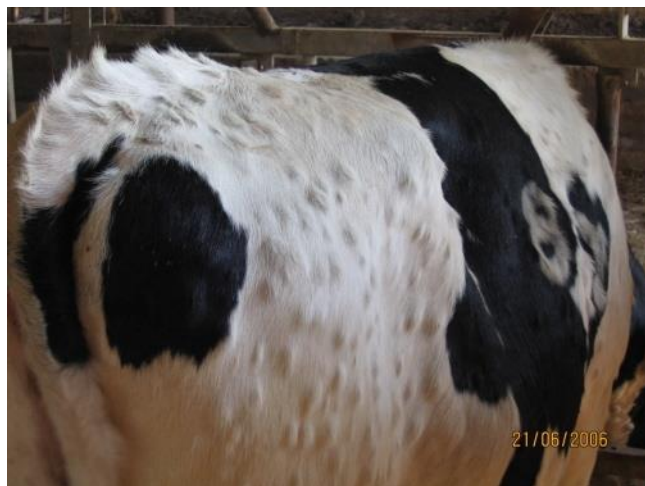
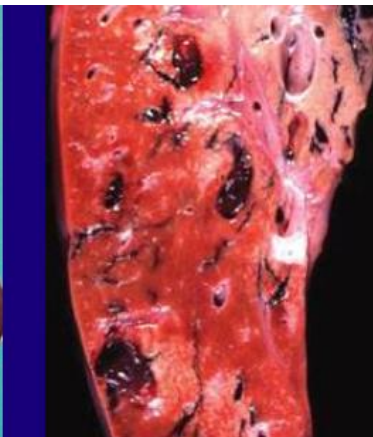
טריפות בקר		פסילות בקר		פסילות צאן		
פרות מענף החלב	עגלים עד שנה					
14%	6.7%	אין נתונים מפורטים		אין נתונים מפורטים		1970
20%	5%	4.5%	6737	1.5%	2343	2015

מקור הנתונים:

1970: הרב ישראל מאיר לוינגר

2015: מ. החקלאות, הרבנות הראשית, רבנות תנובה

# סיבות לפסילות/ טריפות



# סיכום ביניים

- ▶ קצב העלייה במספר בעלי החיים למאכל די דומה לקצב גידול האוכלוסיה.
- ▶ אחוז הטריפות בעגלים ירד מעט, בפרות עלה.
- ▶ ישנן סיבות רבות להגדרת בעלי חיים כטריפות/ פסילות, חלקן נובעות גם כן מתנאי החיים במשק, כגון:
  - ▶ גופים זרים- מגיעים מהתחמיץ/ עבודות תחזוקה ברפת.
  - ▶ דלקות שונות כגון דלקת עטין- מרבץ רטוב, ממשק חליבה שאינו מיטבי.

# דיון הלכתי

# מהי טריפה?

- ▶ שמונה מיני טריפות הן: דרוסה, נקובה, חסירה, נטולה, קרועה, נפולה, פסוקה, שבורה. (שולחן ערוך)
- ▶ הגדרה: טריפה שאסרה התורה באכילה, היא בעל חיים שיש באחד מאבריו מכה שסופה להמית אותו.
- ▶ זאת החיה אשר תאכלו, "זאת חיה" מלשון "חיה וקיימת" - חיה אכול, שאינה חיה לא תאכל.

# חזקת כשרות

- ▶ אמר רב הונא: בהמה בחייה בחזקת איסור (אבר מן החי)...  
עד שיודע לך במה נשחטה, נשחטה - בחזקת היתר עומדת  
עד שיודע לך במה נטרפה (חולין ט, א)
- ▶ כל טריפות שמנו חכמים בבהמה ובעוף אין צריך לבדוק  
אחריהם דחזקת בהמה חיה ועוף כשרים הם שרוב בעלי  
חיים בריאים וכשרים הם". (בעל הטורים)
- ▶ שלא בודקים אחר כל י"ח טריפות וסומכים על החזקה, כיוון  
שמעולם לא היה לו חזקת טרפות. (מגן אברהם)

# חובת הבדיקה

- ▶ אין צריך לבדוק אחר שום טריפות מן הסתם, חוץ מן הריאה צריך לבדוק בבהמה וחיה אם יש בה סרכא וכל הפורץ גדר לאכול בלא בדיקה, ישכנו נחש.
- ▶ הגה: ונהגו גם כן לנפוח כל ריאה... ובקצת מקומות מקילין שלא לנפחה רק אם היתה בה סרכא עוברת על ידי משמוש, וכן עיקר (שולחן ערוך)





# מדוע יש לבדוק דווקא את הריאות?

- ▶ יש צורך לבדוק דווקא את הריאות משום שבהן יש "מיעוט מצוי" של טריפות.
- ▶ וכל שמצוי אין סומכין על בדיקת הקצת ולא על בדיקת הרוב. כמו בדיקת הריאה שהוא מיעוט המצוי ואין סומכין בדיקת המקצת על בדיקת המקצת ואפילו על הרוב. (רשב"א)

# עד כמה יש לחשוש לפסילה רטרואקטיבית?

- ▶ גבינות שנעשו מחלב בהמה ונמצא טריפה, אם הוא טרפות שאפשר שלא אירע לה אלא עתה... מותרת, שאנו אומרים שנטרפה כעת. אבל אם ידוע שהפגיעה קדמה (כגון שרואים שהמכה הגלידה) שבידוע ששלשה ימים קודם השחיטה היה, כל הגבינות שנעשו מחלבה, אסורות (שלחן ערוך).
- ▶ בתנאי שידועים מהו החלב שנחלב ממנה, אך אם נתערב בחלב אחר- כל התערובת מותרת.

# האם יש צורך להשתמש באמצעי הדמייה כדי לבדוק האם הבהמה אינה טריפה?

- ▶ בזמננו נמצא אצל כל בהמות אפילו הבריאות חלק גדול מאוד של טריפות, האם יש ענין לכתחילה לסדר עצה טכנית לסלק חשש זה, כיון דאפשר לבדוק כהיום הבהמות ע"י העקסריי מאשין?
- ▶ א. אין אנחנו בכלל עושי תקנות או גוזרי גזרות.
- ▶ ב. אבותינו מעולם אכלו ושתו חלב וגבינה וסמכו על רוב בהמות כשרות הן.
- ▶ ג. התורה סמכה על הרוב ואין צריך לבדוק יותר ולא הצריכו בדיקה כלל לא בידי אדם וכ"ש במכונה עקסריי בלע"ז והתורה נתנה במה שנראית לעינים, ולמה ניחוש להמחשב?  
(שו"ת משנה הלכות)

# באלו מקרים מתבטלת חזקת הכשרות?

- ▶ חזקת הכשרות קיימת כל עוד אין סיבה להוכיח שהיא אינה קיימת.
- ▶ אגרות משה- ביטול חזקת הכשרות יהיה במקרה בו מתברר שרוב בעלי החיים שנשחטו מגידול זה הם טריפות.

$$x^{a+2} * y^{a-1} * x * y^a * y^{0.5a} * x^{-4}$$

# סיכום חלק זה

- ▶ לכל בעלי החיים יש חזקת כשרות.
- ▶ כל עוד לא מבחינים באופן ברור בבעיה בבעל החיים אין סיבה לבטל חזקה זו.
- ▶ חזקה זו תבטל באופן גורף רק כאשר רוב בעלי החיים באופן גידול זה נעשים טריפות.



צער בעלי חיים  
כתנאי בכשרות

# האם צער בעלי חיים מהווה תנאי בכשרות?

- ▶ פיטום אווזים - כבד שומני (Foie gras).
- ▶ עגלי חלב.
- ▶ הפלת בעל החיים לפני השחיטה.

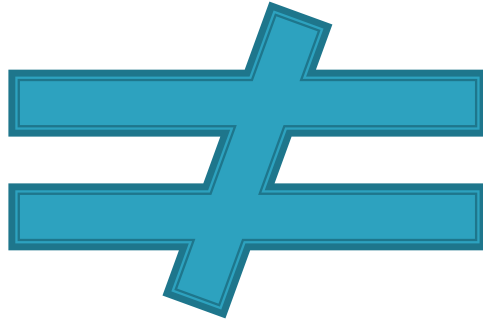


# שימוש בבעלי חיים מול השמירה על רווחתם



# רדייה מול רוחה

רוחה



רדייה



# איך מקיימים את שני התנאים?

1 כל דבר הצריך לרפואה או לשאר דברים, לית ביה משום איסור צער בעלי חיים, ולכן מותר למרוט נוצות מאוזזות חיות, וליכא למיחש משום צער בעלי חיים, <sup>2</sup>זמ"מ העולם נמנעים דהוי אכזריות. (רמ"א אבה"ע סי' ה)



# צער בעלי חיים מול רווחים כלכליים

# דעת האוסרים

- ▶ בענין איסור צער בעלי חיים, אם יש מקום היתר לצער בעלי חיים בשביל תועלת וריווח ממון... ונראה שההיתר הוא דווקא במקום הכרח, ואין כוונתו להתיר בשביל תועלת ורווח ממון. (שו"ת אמרי שפר)



# דעת המתירים

- ▶ ראיתי באוצר הפוסקים שהביא מהספרים אמרי שפר ובנין ציון (ר' יעקב אטלינגר) שכתבו דאין להתיר צעב"ח משום ריוח ממון עיין שם, והוא תמוה...
- ▶ (שו"ת מנחת יצחק חלק ו סימן קמה- הרב יצחק יעקב וייס, רבה של העדה החרדית בירושלים)
- ▶ חתם סופר: "דכל שהוא לצורך אדם וכבודו והפסד ממונו ליכא משום צער בעלי חיים".

# לסיכום..

- ▶ ביטוי מעניין שמלמד על הגדרת צער בעלי חיים נמצא בדברי הרב קוק.
- ▶ הרב דן בשאלה האם מותר לעשות מום לספק בכור על מנת שיהיה ניתן לשחוט אותו, ולדבריו מותר לעשות את המום, למרות שיש בכך צער בעלי חיים: "אבל מה שנוגע לחשש איסור אין בזה משום צער בע"ח, שזהו טובתם שיעשו בהם כדת תורתנו הקדושה".

A photograph of a long line of black and white cows in a barn, eating hay from a trough. The cows are arranged in a perspective line, receding into the distance. The foreground cow has a yellow tag on its ear, and the cow next to it has an orange tag. The barn has wooden stalls and metal railings. The lighting is warm, suggesting a sunset or sunrise.

תודה על ההקשבה